

# Côté Gîtes

LE JOURNAL  
DES PROPRIÉTAIRES  
Gîtes de France®



MAI 2026



70 ANS  
Et toujours  
un grand OUI!

# ÉDITO

Chères propriétaires,  
chers propriétaires,

L'année écoulée a confirmé la vitalité du tourisme en France, avec une fréquentation record et un attrait toujours aussi fort pour nos territoires. Dans le même temps, notre environnement se transforme en profondeur : nouveaux usages numériques, montée en puissance de l'intelligence artificielle, évolutions des comportements de réservation, mais aussi contexte international incertain. Autant de mutations qui redessinent notre activité au quotidien, le tourisme français entre dans une phase d'attentisme que nous constatons tous dans nos plannings de réservation. L'été 2026 se jouera sur de la réservation de dernière minute et avec beaucoup de flexibilité sur les durées de séjours.

Face à ces changements, je suis convaincue que notre force réside plus que jamais dans ce qui fait l'essence de Gîtes de France® : l'authenticité de l'accueil, la qualité de nos hébergements et la relation humaine que vous tissez avec vos hôtes. Ce lien, unique et précieux, demeure notre plus grande richesse.

Ce numéro de Côté Gîtes illustre également l'engagement fort de notre réseau pour un tourisme responsable. Qu'il s'agisse de la préservation des ressources, notamment de l'eau, de

nos actions aux côtés de partenaires comme le WWF, ou encore de notre mobilisation solidaire avec ELA, nous affirmons collectivement une vision durable et engagée de notre métier.

Dans le même esprit, nous poursuivons nos efforts pour renforcer la visibilité de notre marque, valoriser vos hébergements et attirer de nouvelles clientèles, à travers des campagnes nationales, des partenariats innovants et une présence renforcée sur les canaux digitaux.

Plus que jamais, notre réseau repose sur un collectif engagé, solidaire et passionné. Derrière chaque gîte, chaque chambre d'hôtes, il y a une histoire, un projet de vie, une volonté de faire découvrir un territoire et de partager des moments authentiques.

Soyez assurés de mon engagement, aux côtés des équipes et des représentants du réseau, pour vous accompagner dans ces évolutions, défendre vos intérêts et préparer ensemble l'avenir d'un tourisme toujours plus humain, responsable et ancré dans nos territoires.

Je vous remercie pour votre confiance et votre engagement au quotidien.

Bien cordialement,

Sylvie Pellegrin

Présidente de la Fédération Nationale  
Gîtes de France®





# SOMMAIRE

## **ACTUS DU RÉSEAU**

— Page 4 —

LOI HOGUET - 5 • TROPHÉES CLIENTS 2025 - 6

## **ACTUS DU TOURISME**

— Page 7 —

ANNÉE RECORD 2025 - 8 • CONFLIT AU MOYEN-ORIENT - 10

## **OUI À UNE MARQUE RESPONSABLE**

— Page 12 —

REMISE DE CHÈQUE ELA - 13 • FICHES MISSION WWF - 15  
GESTION DE L'EAU ET TOURISME - 17

## **SERVICES AUX PROPRIÉTAIRES**

— Page 20 —

PARTENAIRE AVEC HOPOLI - 21

## **À LA RENCONTRE DES CLIENTS**

— Page 24 —

SALON DESTINATIONS NATURE - 25 • LE GUIDE ULTIME - 26  
GEOGUESSR - 27 • CAMPAGNE AVEC SNCF - 28

## **À LA DÉCOUVERTE DE NOS TERRITOIRES**

— Page 29 —

LE JURA - 30

## **LE COIN DES EXPERTS**

— Page 34 —

PRÉPARER SON JARDIN POUR L'ÉTÉ - 35  
COMPOST ET LOMBRICOMPOSTEUR - 38

## **NOS PROPRIÉTAIRES ONT DU TALENT**

— Page 41 —

ÉCRIVAINNE - 42 • SCULPTEUR - 43



# ACTUS DU RÉSEAU



Simiane-la-Rotonde • Alpes-de-Haute-Provence

© iStock | Francois Roux



**70** ANS  
Et toujours  
un grand OUI!



# LOI HOGUET



## Loi Hoguet

**Les structures commerciales Gîtes de France® sont soumises à la loi Hoguet du 20 juillet 1972 pour leur activité de réservation de séjours.**

Depuis de nombreux mois la Fédération Nationale sollicitait le gouvernement pour modifier l'obligation de ne pas encaisser d'acompte sur les locations à plus de 6 mois.

Ce travail, appuyé par les actions locales auprès des parlementaires, a porté ses fruits puisqu'un décret a été publié le 20 février 2026 portant diverses mesures de simplification et de modernisation du droit du tourisme (Journal Officiel du 22 février). L'article 3 concrétise notre demande répétée, à savoir la modification du décret d'application de la loi Hoguet du 20 juillet 1972 en portant le délai maximum d'encaissement des acomptes à 12 mois (au lieu de 6 mois).

**Cette disposition s'applique aux réservations de séjours effectuées depuis le 1<sup>er</sup> mars 2026.**



# TROPHÉES CLIENTS 2025



## Trophées Clients 2025

**3 887 hébergements mis à l'honneur par les vacanciers**

Nous avons le plaisir de vous annoncer la mise en ligne des Trophées Clients 2025. Cette nouvelle édition met à l'honneur **3 887 hébergements dans 91 départements**, soit une hausse de 25% par rapport à 2024 : 3 550 gîtes et 337 chambres d'hôtes. Ces trophées distinguent les hébergements ayant obtenu une note globale moyenne remarquable, sur la base des avis laissés par les vacanciers.

À travers ces trophées, le réseau Gîtes de France® valorise concrètement la qualité de l'accueil, l'attention portée aux séjours et l'engagement quotidien des propriétaires. Comme le rappelle la page dédiée, **cette reconnaissance est fondée sur les avis de "ceux qui comptent le plus : les vacanciers"**. Elle vient saluer le travail de celles et ceux qui font vivre, partout en France, une **hospitalité authentique et exigeante**.

Pour l'édition 2025, les critères de sélection ont évolué afin de permettre à davantage d'hébergements d'être représentés, tout en maintenant un niveau d'excellence élevé. Il fallait ainsi compter au minimum 11 avis pour les gîtes — contre 12 auparavant —, 16 avis pour les chambres d'hôtes, et afficher une note moyenne globale supérieure ou égale à 4,9 sur l'année 2025.

Les Trophées Clients constituent bien plus qu'un palmarès : **ils sont une vitrine de la satisfaction client et un repère fort pour les futurs vacanciers**. Sur le site Gîtes de France®, la page dédiée permet de découvrir les lauréats par département, afin d'identifier facilement les hébergements les mieux notés du réseau.

**Pour en savoir plus :**

● **TROPHÉES CLIENTS 2025**



# ACTUS DU TOURISME



© iStock | EyeEm Mobile GmbH





# ANNÉE RECORD 2025



Les recettes touristiques internationales atteignent **77,5 milliards d'euros**, en hausse de **9%**, signe d'une montée en gamme et d'une meilleure valorisation des séjours. Autrement dit, les visiteurs ne sont pas seulement plus nombreux, ils dépensent aussi davantage.

En 2025, la France a accueilli **102 millions de touristes internationaux** (contre 100 millions en 2024).

Cela représente 743 millions de nuitées en hébergement marchand et non marchand (+2% par rapport à 2024), dont 76% émanant des clientèles européennes. Dans les hébergements marchands, la croissance des nuitées est de +7,5% par rapport à 2024 (261,2 millions).

La **clientèle européenne reste majoritaire**, notamment en provenance des marchés de proximité (Belgique, Allemagne, Pays-Bas, Espagne, Italie). En parallèle, les clientèles long-courriers, notamment nord-américaines, poursuivent leur retour et contribuent fortement aux recettes.

## 2025 : une année record pour le tourisme en France

**En 2025, la France confirme sa position de première destination touristique mondiale, avec 102 millions de visiteurs internationaux, en progression par rapport à 2024. Cette performance s'inscrit dans une dynamique solide, qui dépasse l'effet ponctuel des grands événements récents.**





# ANNÉE RECORD 2025



**La France (métropole et outre-mer) reste la destination privilégiée des Français.** Les nuitées passées par les Français à l'étranger progressent de 4% (248 millions de nuitées), les destinations méditerranéennes figurant en tête. Dans les hébergements marchands, le nombre de nuitées des Français progresse de +3% portées par

la location touristique (+6,6%) et l'hôtellerie de plein air (+4%).

Les régions du sud (Auvergne-Rhône-Alpes, Occitanie, Provence-Alpes-Côte d'Azur et Nouvelle-Aquitaine) accueillent un peu plus de 50% des nuitées annuelles des Français.

L'été constitue toujours le cœur de l'activité touristique : le troisième trimestre concentre à lui seul 43% des nuitées marchandes.

Enfin, ces résultats confirment la **résilience du tourisme français**, fondée sur la diversité de son offre et sa capacité à capter des clientèles variées. Dans un contexte international encore incertain, la France s'impose comme une destination stable et attractive, capable de répartir ses flux sur l'ensemble du territoire.

**Pour en savoir plus :**

● **BILAN TOURISTIQUE  
DE L'ANNÉE 2025**



# CONFLIT AU MOYEN-ORIENT



## Conflit au Moyen-Orient : un impact réel mais contrasté sur le tourisme en France

**Le conflit actuel au Moyen-Orient ne se limite pas à ses conséquences géopolitiques. Il influence déjà les comportements touristiques, avec des effets visibles sur le marché français, y compris pour les hébergements indépendants.**

Une large majorité de voyageurs perçoit désormais la région comme dissuasive. Cela se traduit par des annulations, des reports de séjours et, plus largement, par l'évitement des itinéraires impliquant des escales dans la zone.

Sur le marché français, les conséquences sont déjà concrètes : baisse importante des vols vers les pays concernés, chute des ventes vers plusieurs destinations internationales, notamment les pays du Golfe, l'Égypte et certaines destinations asiatiques. À cela s'ajoute une hausse des tarifs aériens liée aux surcharges carburant, qui renforce l'incertitude.

Selon une enquête Ifop, **41% des Français déclarent que la situation géopolitique est de nature à modifier leurs projets de vacances**, tandis que **75% jugent la région dissuasive** (dont 58% "tout à fait dissuasive") pour voyager ou même transiter. Toutefois, seuls **27% des voyageurs modifient réellement leur calendrier de réservation**, contre **55% pour qui la situation ne change rien**.



# CONFLIT AU MOYEN-ORIENT



Dans ce contexte, la France bénéficie d'un effet de report partiel. Selon un sondage Protourisme, **800 000 Français ont renoncé à partir à l'étranger**. Par ailleurs, d'après l'Alliance France Tourisme, **21% des Français envisagent de changer de destination privilégiant désormais la France**, qui apparaît comme une option rassurante dans un environnement incertain.

Le tourisme domestique s'en trouve stimulé, avec un report vers des séjours de proximité. Cette tendance se confirme dans les chiffres : sur les dix premiers jours de mars, **les ventes de séjours en France progressent de +3,7% via les agences de voyages**, alors

que, dans le même temps, **les prises de commandes globales chutent de près de 18% toutes destinations confondues**. Cependant, cette dynamique reste ambivalente. Le **panier moyen sur la destination France augmente de +8,7%**, ce qui indique que, malgré une hausse des dépenses, **le nombre de clients diminue**.

## Pour en savoir plus :

- GUERRE AU MOYEN-ORIENT : QUEL IMPACT POUR LE TOURISME EN FRANCE ?
- LE TOURISME EN FRANCE, VRAIMENT GAGNANT DU CONFLIT AU MOYEN-ORIENT ?



# OUI À UNE MARQUE RESPONSABLE



© iStock | Alter photo





# REMISE DE CHEQUE ELA



L'association ELA est la première organisation engagée dans la lutte contre les leucodystrophies, des maladies rares qui touchent parfois de très jeunes enfants. Ces pathologies entraînent une altération de la communication entre les neurones, provoquant une perte de motricité ainsi que des troubles cognitifs, psychiatriques et/ou sensoriels.

ELA œuvre activement pour faire avancer la recherche sur ces maladies, mais également pour améliorer le quotidien des enfants et de leurs familles, notamment par le financement d'équipements et d'aides techniques spécialisés.

**Nous souhaitons adresser nos sincères remerciements aux agences départementales qui ont apporté leur soutien financier :**

Grâce à cette mobilisation collective, **18 100 €** ont été récoltés au profit de l'association ELA et des personnes touchées par les leucodystrophies.

Un immense merci également aux participants du challenge ayant effectué un don supplémentaire reversé à ELA.

## Remise de chèque

**Pour rappel, dans le cadre de la Semaine européenne pour l'emploi des personnes handicapées, qui s'est tenue du 17 au 23 novembre, nous avons renouvelé le challenge "Mets tes baskets", proposé par notre association partenaire ELA. Ce défi solidaire invitait les participants à réaliser un maximum de pas afin de soutenir la cause.**

Sylvie Pellegrin, Présidente Fédération Nationale Gites de France®, Nadia Cerise Directrice d'ELA,  
Yann Laurain, Responsable du Pôle Sensibilisation et Développement d'ELA,  
Emmanuelle Jovani, Responsable Animation du réseau et RH Gites de France®

© Gites de France®





# REMISE DE CHEQUE ELA



## À titre d'exemple, ces dons permettent concrètement :

- 1 500 € : une semaine de vacances de répit pour une famille
- 3 000 € : l'achat d'un fauteuil roulant manuel
- 12 500 € : l'adaptation d'un logement ou d'un véhicule
- 60 000 € : le financement d'un chercheur pendant un an
- 500 000 € : la participation d'un enfant à un essai clinique

## En quelques chiffres, le challenge ELA représentait :

- 757 marcheurs, répartis dans 71 départements
- 20 792 863 pas parcourus, soit environ 16 218 km, l'équivalent de la distance entre Paris et Sydney.

**Merci encore à toutes celles et ceux qui se sont mobilisés cette année.**

C'est grâce à votre solidarité que la recherche peut continuer d'avancer.



# FICHES MISSION WWF



## 1 heure pour se reconnecter à la nature :

### Ou comment se reconnecter à la nature tout en s'amusant

Par WWF

Dans le cadre du partenariat avec WWF et Gîtes de France®, WWF a sélectionné pour nos touristes quelques fiches missions « 1 heure pour se reconnecter à la nature » qui s'inscrivent dans la continuité de Earth Hour.

L'objectif de ces fiches est simple : sensibiliser, se familiariser avec la nature en proposant des activités simples, ludiques et accessibles, à faire seul ou en famille.

Ces fiches répondent également aux attentes de notre clientèle en quête de nature et d'authenticité, en quête d'expériences à vivre et de moments partagés.

Elles incitent les enfants à bouger, à se "déconnecter", à apprendre les petits gestes qui protègent la nature, et ceci en s'amusant !

#### Quelques exemples d'activités :

- Partir à la recherche des premières fleurs du printemps
- Écouter les sons de la nature comme un "détective"
- Créer un herbier \*
- Réaliser une chasse aux couleurs ou aux odeurs

#### Pour en savoir plus :

- FICHES MISSION GÎTES PANDA



# FICHES MISSION WWF



## Présenter les fiches missions au client et inciter les familles à se ressourcer dans la nature :

- Mettre les fiches à disposition dans l'hébergement et les présenter
- Mettre les fiches missions dans le livret numérique
- Mettre quelques accessoires à disposition : un carnet, des jumelles.
- Suggérer les sites appropriés : chemin, bois... vos petits coins à vous
- Transmettre vos expériences

## Des vacances engagées pour un tourisme responsable :

À travers ces différentes animations, petits et grands auront donné du sens à leur Séjour :

- Respect de l'environnement
- Découverte de la biodiversité
- Sensibilisation des plus jeunes
- Tourisme plus responsable

## « 1 heure pour se recon- necter à la nature »

ou comment amener petits et  
grands clients à vivre une expé-  
rience "grandeur nature" !

**Nous vous invitons à les tester en  
famille : envoyez-nous vos photos !**



# GESTION DE L'EAU ET TOURISME



## Gestion de l'eau et Tourisme :

### Ce qu'il faut retenir de notre webinaire avec le WWF France

Le 24 mars dernier, Gîtes de France® a eu le plaisir d'accueillir notre partenaire WWF France pour un webinaire exclusif dédié aux enjeux de l'eau. Entre dérèglement climatique et pression touristique, la ressource en eau devient un défi central pour notre activité.

© iStock | ArtTim

Voici le condensé des points clés et des solutions concrètes pour vos hébergements.

### 1/ **Un constat fragile : l'eau douce, une ressource rare**

Contrairement aux idées reçues, l'eau douce est une denrée rare : **elle ne représente que 3% de l'eau totale sur Terre**. Au niveau mondial, sa répartition est précaire :

- 69% est stockée dans la neige et les glaciers
- 30% se trouvent dans les nappes souterraines
- Seul 1% circule dans nos rivières et lacs

L'impact du changement climatique s'accélère : sécheresses et inondations gagnent en fréquence comme en intensité, une tendance appelée à se renforcer dans les décennies à venir. Les projections, notamment issues du programme Explore 2, anticipent **une baisse d'environ 25% des pluies** estivales combinée à une hausse de 25% de l'évapotranspiration. Parallèlement, l'artificialisation des sols et la disparition de plus de la moitié de nos zones humides entre 1960 et 1990 ont affaibli la capacité de la nature à absorber et filtrer l'eau.

### 2/ **Eau "Visible" et "Invisible"**

Si un Français consomme en moyenne **150 l d'eau par jour** (usage domestique), il faut y ajouter **500 l d'eau "invisible"**.

- **250 l** sont liés à notre alimentation
- Le reste est consommé par nos achats (textile, électronique, etc.)





# GESTION DE L'EAU ET TOURISME



Depuis les années 1990, Gîtes de France® est partenaire de WWF, à travers le label Gîte Panda. Ils développent l'éco-habitat et sensibilisent les hôtes à la protection de la biodiversité.

### 3/ Le Tourisme en première ligne

Le secteur touristique est un utilisateur significatif de la ressource, particulièrement en période de tension :

- Hébergement : 59% de la part du tourisme
- Restauration : 27%
- Loisirs (neige, golfs, sites culturels) : 14%

#### Les conséquences sont directes :

Baisse du débit des cours d'eau pour les activités nautiques, arrêts sécheresse limitant l'usage de l'eau, et décalage des périodes de fréquentation. L'exemple de l'été 2022 est frappant : sur le secteur de Sainte-Croix, certains acteurs ont perdu **30% à 80% de leur chiffre d'affaires** à cause de la sécheresse.

© iStock | Sergei Petrenko

### 4/ Propriétaires : quels leviers d'action ?

Pour pérenniser votre activité et protéger la ressource locale, plusieurs niveaux d'action s'offrent à vous :

#### Agir sur l'eau "Visible" (consommation directe) :

- **Équipements** : Installer des mousseurs (réducteurs de débit), des chasses d'eau double débit et couvrir les piscines pour limiter l'évaporation.
- **Entretien** : Suivre de près les compteurs pour détecter les fuites et privilégier la récupération d'eau de pluie pour l'arrosage.
- **Sensibilisation** : Encourager les voyageurs à des douches courtes et au réemploi des serviettes.





# GESTION DE L'EAU ET TOURISME



## Agir sur l'eau "Invisible" (consommation indirecte) :

- **Achats durables** : Privilégier le mobilier de seconde main ou réparer plutôt que remplacer.
- **Alimentation** : Soutenir l'agriculture durable locale pour vos tables d'hôtes ou paniers d'accueil.
- **Entretien** : Bannir les produits chimiques néfastes pour ne pas polluer les nappes.

## Agir sur votre territoire :

- **Aménagements** : Favoriser l'infiltration de l'eau (parkings végétalisés plutôt que bitumés, plantation de haies).
- **Engagement** : Participer aux discussions locales sur l'eau. Pour connaître les outils de gestion de votre bassin versant (SAGE, SDAGE),

Clara Fernandes  
Chargée de programme  
Eau douce au WWF France

## Le saviez-vous ?

La méthodologie SBTN (Science Based Targets Network) aide désormais les entreprises à fixer des objectifs de préservation de la nature basés sur des données scientifiques rigoureuses.

Et vous, quelle sera  
votre prochaine étape  
pour préserver l'eau ?

## Pour en savoir plus :

- **CONSULTEZ LE SITE**  
> [GESTEAU.FR](https://gesteau.fr)



# SERVICES AUX PROPRIÉTAIRES



Photo : © Hopoli





# PARTENAIRE AVEC HOPOLI



## Comment mettre une housse de couette rapidement dans un gîte ou une chambre d'hôtes ?

Dans un gîte ou une chambre d'hôtes, la préparation des chambres fait partie des étapes essentielles entre deux séjours. Literie impeccable, draps propres, couette bien installée. Ces détails contribuent directement à la qualité de l'expérience des voyageurs.

Pourtant, mettre sa housse de couette peut vite devenir une tâche longue et physique, surtout lorsque les rotations sont fréquentes ou que les couettes sont de grande taille (220x240 ou 240x260). De nombreux hébergeurs cherchent aujourd'hui un système pour mettre une housse de couette plus facilement afin de gagner du temps dans l'organisation des arrivées.



### Une solution simple : l'enfile-couette

Pour faciliter cette tâche, il existe aujourd'hui l'enfile-couette Hopoli, un accessoire spécialement conçu pour installer une housse de couette seul, facilement et sans effort physique.

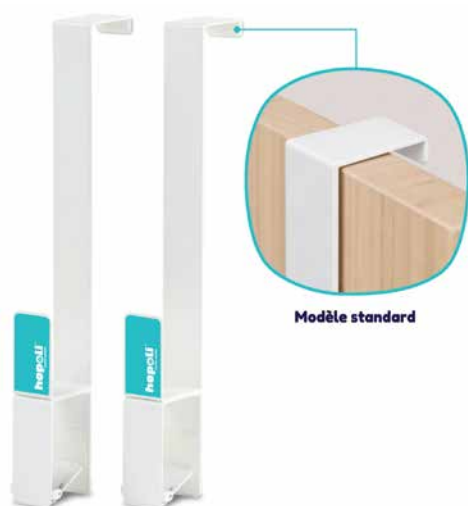
Grâce à ses deux pinces en acier brevetées, il vous assiste comme une seconde paire de mains, facilitant une tâche souvent jugée compliquée et physique.

Il vous offrira un gain de temps exceptionnel, tout en limitant vos efforts et votre énervement. Avec Hopoli, fini les combats sans fin avec votre housse de couette, désormais vous gagnerez à tous les coups !





# PARTENAIRE AVEC HOPOLI



Modèle standard

améliorer la rapidité des changements de literie entre deux locations.

C'est une solution simple qui s'intègre facilement dans les routines de ménage des gîtes, chambres d'hôtes et locations saisonnières.

## Un produit fabriqué en France

L'enfile-couette Hopoli est fabriqué en France dans un ESAT, une structure favorisant l'insertion professionnelle de personnes en situation de handicap.

Inventé par Benjamin Rimajou, l'enfile-couette Hopoli a été récompensé par la médaille d'or du Concours Lépine et est aujourd'hui utilisé par plus de 180 000 utilisateurs.

## Un outil particulièrement utile pour les hébergeurs

Dans l'hébergement touristique, l'efficacité de l'organisation est essentielle. Utiliser l'enfile-couette Hopoli permet de faciliter la préparation des chambres, réduire l'effort physique et

## Une offre pour les propriétaires Gîtes de France®

Dans le cadre du catalogue partenaires Gîtes de France®, les propriétaires bénéficient d'une remise de 10 % sur l'enfile-couette Hopoli. Une solution simple pour mettre une housse de couette plus rapidement, gagner du temps entre deux locations et préparer les chambres plus sereinement.

● RETROUVEZ L'ENSEMBLE DES OFFRES PARTENAIRES ICI

## Conseils pratiques pour installer une housse de couette avec l'enfile-couette HOPOLI

Utiliser l'enfile-couette Hopoli permet de simplifier l'installation d'une housse de couette et de gagner du temps, notamment lorsque l'on doit préparer plusieurs chambres.

Voici les étapes pour enfiler une housse de couette rapidement.



# PARTENAIRE AVEC HOPOLI



**Astuce pour les très grandes housses de couette (240 x 260) :**

Après le secouage final, prenez quelques secondes pour aligner au centre la couture de la housse de couette avec la couette, reculez-vous et secouez avec des mouvements de gauche à droite, cela permet de répartir la couette de façon uniforme. C'est

une solution simple qui s'intègre facilement dans les routines de ménage des gîtes, chambres d'hôtes et locations saisonnières.

**hopoli**<sup>®</sup>  
l'enfile-couette



# À LA RENCONTRE DES CLIENTS



© iStock | kieferpix





# SALON DESTINATIONS NATURE



## Gîtes de France® présent au Salon Destinations Nature

**Gîtes de France® était présent au Salon Destinations Nature, un rendez-vous incontournable pour tous les amateurs de séjours au grand air.**

Pendant toute la durée du salon, nos équipes ont accueilli de nombreux visiteurs venus s'informer et échanger autour de leurs projets de vacances. Ce moment de rencontre a permis de mettre en avant notre offre d'hébergements, ancrée dans les territoires, ainsi que les valeurs qui nous animent : authenticité, proximité et convivialité.

Cette présence a également été l'occasion de renforcer notre visibilité auprès d'un public en quête de sens et d'expériences simples, au plus près de la nature.



Un temps d'échange  
chaleureux, fidèle à l'esprit  
Gîtes de France®.



# LE GUIDE ULTIME

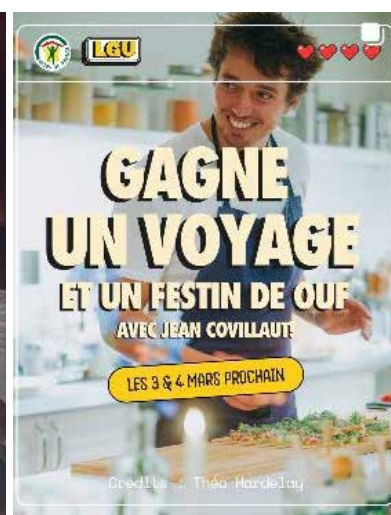
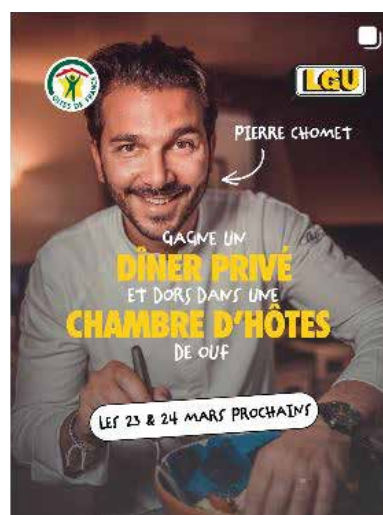
## Gîtes de France® s'associe au Guide Ultime pour une nouvelle saison inspirante

Dans le cadre de la campagne de marque, Gîtes de France® poursuit son partenariat avec Le Guide Ultime, un média reconnu sur les réseaux sociaux pour ses recommandations de bonnes adresses et d'expériences à vivre dans toute la France.

Pour cette nouvelle saison, un dispositif a été mis en place autour d'un jeu concours sur Instagram, permettant de remporter une nuit en chambre d'hôtes, accompagnée d'un dîner préparé par un chef. Une manière originale de valoriser l'expérience Gîtes de France®, qui allie hébergement de qualité, rencontres et gastronomie locale.

Plusieurs destinations ont déjà été mises à l'honneur, notamment en Ardèche avec Jean Covillault, ainsi que dans le Finistère aux côtés de Pierre Chomet.

La saison se poursuit avec de nouvelles étapes à venir en Dordogne, en Aveyron et dans les Bouches-du-Rhône, promettant de nouvelles mises en lumière de nos territoires et de nos hébergements.



Ce partenariat illustre la volonté de Gîtes de France® de proposer des expériences toujours plus attractives et de renforcer sa présence auprès de nouvelles audiences, en s'appuyant sur des formats engageants et actuels.





# GEOGUESSR



## GEOGUESSR

Le principe de GeoGuessr repose sur une mécanique simple et ludique : les participants sont plongés dans un lieu via des images immersives, et doivent deviner leur position en s'appuyant sur les indices visibles (paysages, architecture, signalétique...).

Pour cette édition spéciale, trois créateurs de contenus, Skyyart, Doigby et Leygaia, se sont affrontés autour d'une carte dédiée Gîtes de France®. Près de 100 lieux étaient à identifier, mêlant hébergements du réseau, sites patrimoniaux et paysages emblématiques de nos territoires.

## Gîtes de France® revisite le voyage avec GeoGuessr

Dans le cadre de sa campagne de marque, Gîtes de France® a proposé une opération digitale originale autour du jeu GeoGuessr, diffusée en direct sur Twitch.

Cette activation a permis de valoriser de manière innovante la diversité de notre offre et notre ancrage local, tout en touchant une audience plus jeune à travers un format interactif et engageant.



# CAMPAGNE AVEC LA SNCF



La campagne a été relayée sur le site et l'application SNCF Connect, grâce à des bannières diffusées sur l'application et le site du 15 février au 31 mars, avec une vague consacrée au printemps, puis une autre à l'été. Gîtes de France® a aussi bénéficié d'une présence sur la Home Page de SNCF Connect le week-end des 21 et 22 février.

Des vidéos ont été diffusées en affichage digital dans les gares les week-ends du 13 au 15 février, du 20 au 22 février et du 27 février au 1<sup>er</sup> mars. En parallèle, des affiches et kakémonos ont été installés en Gare de Lyon et en Gare Montparnasse du 24 février au 2 mars.

Le dispositif s'est prolongé sur les réseaux sociaux avec un partenariat influenceur et un jeu concours Facebook, venant compléter cette prise de parole nationale.

## Gîtes de France® s'affiche sur les trajets des vacanciers

Gîtes de France® a renforcé sa visibilité avec une campagne nationale d'envergure.

Au 1<sup>er</sup> trimestre, Gîtes de France® a mené une campagne de notoriété en partenariat avec la SNCF, avec plusieurs temps forts destinés à inspirer les voyageurs et à renforcer la présence de la marque auprès du grand public.



Cette campagne a constitué une belle opportunité pour faire rayonner la marque Gîtes de France® et renforcer sa visibilité auprès d'un large public, à des moments clés de préparation des séjours ou pendant les trajets.



# À LA DÉCOUVERTE DE NOS TERRITOIRES



Lac de l'Embouteilleux • Le Jura  
© Stéphane Godin, Jura Tourisme





# LE JURA



## Le Jura

**Le Jura ne cesse d'attirer par l'équilibre subtil qu'il incarne : entre nature préservée et vitalité culturelle, authenticité rurale et énergie communicative.**

Facilement accessible, à moins d'une heure de Lyon, Dijon ou Genève, il offre une expérience rare : celle d'une parenthèse apaisante, entre lacs aux eaux turquoise, forêts séculaires et villages de caractère. Ici, on débranche, on s'oxygène et on découvre la richesse d'un territoire où la qualité de vie s'invente au fil des saisons, des rencontres et des plaisirs simples.

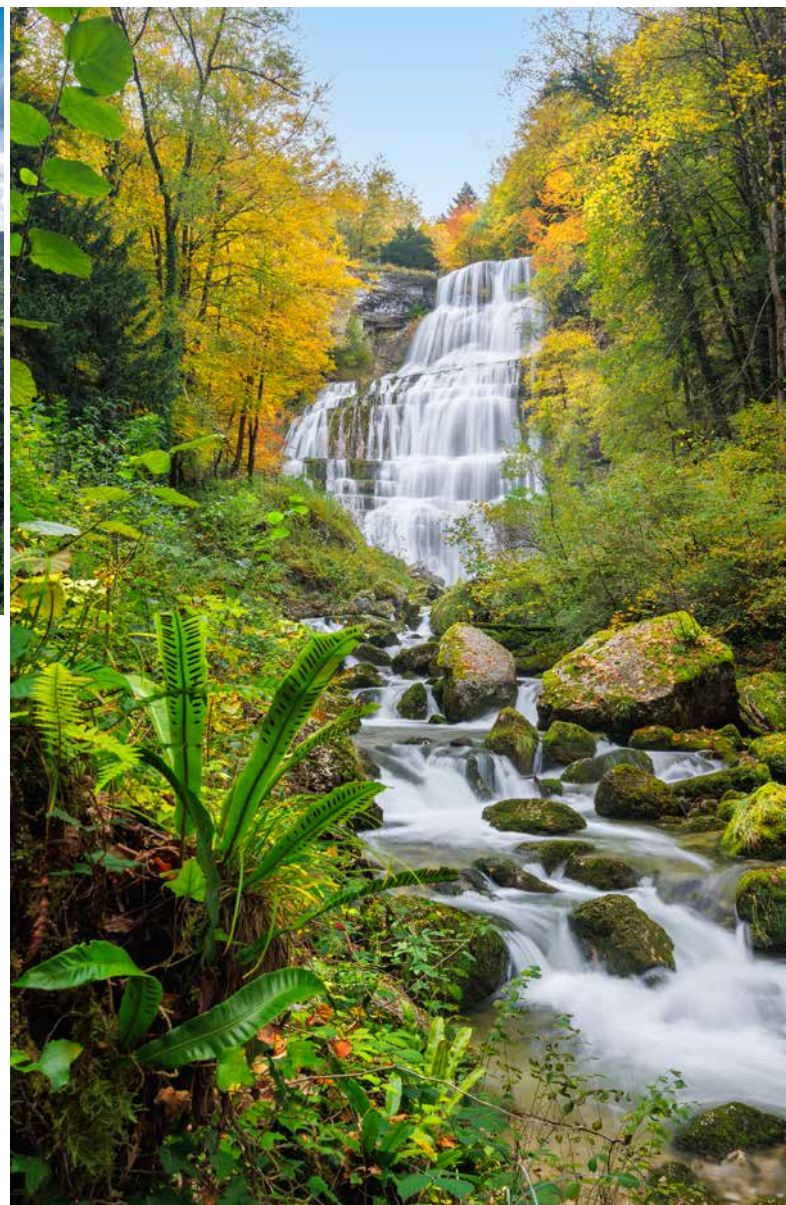
### **100 % Jura : l'évasion expresse, proche de tout !**

Cap sur une terre où chaque panorama est à portée de pas, de cœur, d'envie ! Ici, rien n'est jamais loin : lac de montagne, reclusée secrète, cité patrimoniale, fruitière à Comté ou atelier d'artisan donnent à chaque séjour une saveur particulière. La nature, omniprésente, favorise la déconnexion sans jamais couper du monde : un luxe moderne, où l'on peut aussi bien s'évader dans les grands espaces que rejoindre en quelques kilomètres une bonne table ou un site incontournable. Parfait pour les gourmands d'escapades improvisées... ou les hôtes qui aiment surprendre.

Le territoire se distingue par cette capacité à offrir un séjour sur-mesure : en couple, en tribu, entre amis ou en solo, chacun trouve dans le Jura une proposition adaptée. Les saisons rythment les activités, du ski nordique aux



# LE JURA



grandes balades à vélo, des festivals gourmands aux échappées dans les vignobles.

### **Le Jura au naturel : effet waouh garanti**

Adieu routine : le Jura révèle un condensé spectaculaire de merveilles pour en prendre plein les yeux et les jambes !

Les lacs de Chalain et de Vouglans, aux nuances changeantes, invitent à la baignade, au paddle... ou juste à faire une sieste. Les cascades du Jura, comme celles du Hérisson, qui déroulent ses sept cascades successives, séduisent randonneurs et familles en quête d'évasion rafraîchissante. De quoi en prendre plein les yeux et remplir son feed Insta de belles photos !

Les reculées, telles celles de Baumes-Messieurs ou de Gizia offrent des panoramas vertigineux où le temps semble suspendu.

Avis aux explorateurs : direction le Parc naturel régional du Haut-Jura, ses combes, ses tourbières et ses panoramas grandioses, à s'offrir à pied, à VTT, à raquettes et skis nordiques, ou — pour les adeptes et les plus sportifs — en version via-ferrata ou canyoning.





# LE JURA



## Le Jura a du vécu (et ça se voit)

Héritage et curiosités font bon ménage. Ici, le patrimoine se raconte au sein des cités historiques d'Arbois la vigneronne, Dole la "Venise du Jura", Nozeroy la perchée ou Château-Chalon l'élégante : chacune a son truc en plus. L'abbaye millénaire de Baume-les-Messieurs, les Maisons Pasteur de Dole et Arbois, mais aussi la Grande Saline de Salins-les-Bains (UNESCO) rappellent la richesse d'un passé façonné par le sel, l'agriculture et les échanges. Les châteaux, églises, abbayes et petits villages de caractère ponctuent encore la découverte et invitent à la flânerie.

## Terre d'innovation et de talents

Exit les clichés : ici, les savoir-faire s'exportent, se réinventent et propulsent le Jura sur la scène nationale et internationale ! Du bois jurassien au design, de l'horlogerie à la lunetterie, du luxe à

la microtechnique, du Comté AOC à la viticulture inventive : les ateliers, entreprises, labels d'excellence et start-ups font rayonner l'esprit d'innovation local. Le territoire cultive l'expertise autant que l'audace. Dans les villes, les villages et les hautes vallées, entrepreneurs, artisans et industriels font bouger les lignes : on fabrique, on innove, on rayonne.

Vous pensiez connaître le Jura ? Venez voir ce qui fait vibrer son économie de pointe, goûter au dynamisme des filières agricoles et viticoles, découvrir la diversité des métiers et des passions qui font du Jura une terre de mouvement : ici, tradition rime avec création, savoir-faire avec vision d'avenir. Et c'est ça, l'attractivité jurassienne !





# LE JURA



**Savourez, croquez, trinquez :  
bienvenue au pays du bonheur  
à partager !**

Impossible d'explorer le Jura et de résister au goût du vrai :

- Le Comté règne en star sur les fruitières des villages, accompagné du Morbier, Bleu de Gex ou encore Mont d'Or.
- Les salaisons (saucisse de Morteau, de Montbéliard) et plats emblématiques (poularde aux morilles, croûte forestière) offrent chaleur et convivialité à la table.
- Pour trinquer version locale, cap dans le vignoble du Jura, les vins jaunes inimitables, le Macvin, le Vin de Paille ou encore les Crémants du Jura. Il y en a pour tous les goûts !

On partage un repas comme un secret, on goûte, on discute : dans le Jura, le terroir se vit avec générosité et simplicité.

**Les saisons défilent,  
l'aventure ne s'arrête jamais**

À chaque saison, la magie est renouvelée : automnes flamboyants, printemps qui cascaden, étés à vélo ou les pieds dans l'eau, et hivers frissonnants... qui misent sur l'ambiance montagnarde, les randonnées, les plaisirs gourmands et le cocooning, neige ou pas. Qu'importe la météo : le territoire se réinvente pour surprendre, ressourcer et ravir – sans jamais perdre son authenticité.

Le Jura n'est pas seulement une destination : c'est une rencontre, une émotion grandeur nature, une promesse d'évasion toute proche, plaisirs partagés inclus.

Auteur de l'article :

Jura Tourisme & Attractivité  
en collaboration avec Gîtes de France® Jura





# LE COIN DES EXPERTS



© iStock | Reflexpixel





# PRÉPARER SON JARDIN POUR L'ÉTÉ



## Préparer son jardin pour l'été, que planter en avril et mai ?

Avec le retour de la douceur printanière, le mois de mai marque une période clé pour tous les jardiniers. C'est le moment idéal pour multiplier les semis et plantations, aussi bien au potager qu'au jardin. On peut également repiquer certaines plantes semées sous abri et éclaircir les semis lorsque les jeunes plants commencent à se développer (carottes, navets, betteraves...).

Pour vous, le jardin ne se résume pas à un simple extérieur : il constitue souvent la première impression des voyageurs. Massifs fleuris, terrasse accueillante ou petit potager gourmand participent pleinement à l'expérience de séjour.

### 1/ Côté fleurs : esthétique et robustesse

En mai, on prépare déjà les floraisons estivales. L'idéal est de privilégier des plantes à la fois décoratives et faciles à vivre, capables de supporter quelques oublis d'arrosage entre deux locations.

Les bulbes d'été, les piliers du massif. C'est la période idéale pour planter les tubercules et bulbes d'été :

- Dahlias
- Cannas
- Lis
- Gladiolus



# PRÉPARER SON JARDIN POUR L'ÉTÉ



Ces plantes offriront des floraisons spectaculaires dès le début de l'été et jusqu'aux premières fraîcheurs.

**Conseil de jardinier :** privilégiez des variétés robustes et bien adaptées au climat local. Les dahlias à fleurs simples ou semi-doubles sont souvent plus résistants aux maladies et attirent davantage les pollinisateurs.

## Les stars des terrasses :

Après les Saints de Glace (mi-mai), on peut installer les plantes les plus frieuses en pot.

Le Dipladénia (Mandevilla) est particulièrement intéressant : il supporte très bien la chaleur, demande peu d'entretien et fleurit abondamment tout l'été. Contrairement aux géraniums, il nécessite peu de nettoyage des fleurs fanées.

© iStock | samael334

## 2/ Le potager : créer une expérience gourmande

Un petit potager accessible aux visiteurs est souvent très apprécié. Il permet de valoriser le terroir et d'offrir une expérience simple et conviviale.

### Le printemps, c'est le moment des... :

- Pommes de terre (variétés Charlotte, Mona Lisa, Amandine)
- Carottes
- Navets
- Betteraves

Dans les sols lourds ou argileux, la culture des pommes de terre sous paillage ou sous paille peut être une excellente alternative : elle limite le travail du sol et facilite la récolte.

### Le potager gourmand pour les hôtes. Quelques cultures faciles peuvent faire toute la différence :

- Tomates cerises

Incontournables pour l'été. Les variétés comme 'Black Cherry' ou 'Sungold' sont particulièrement appréciées pour leur goût sucré.

Lors de la plantation en mai, n'hésitez pas à enterrer une partie de la tige : cela favorise la formation de racines supplémentaires et renforce la plante.

- Courgettes

Très productives, elles trouvent facilement leur place dans un petit potager. Les variétés non coureuses permettent de gagner de la place.

- Fraisiers

Avril reste une bonne période pour installer des fraisiers remontants comme Mara des Bois, qui produiront des fruits tout au long de l'été.





# PRÉPARER SON JARDIN POUR L'ÉTÉ

## 3/ Les plantes aromatiques : le petit plus des cuisines de gîte

Les plantes aromatiques sont faciles à cultiver et très appréciées des vacanciers. Installez en plein soleil :

- Thym
- Romarin
- Sauge

Pour les amateurs d'infusions, vous pouvez également planter :

- Verveine citronnelle
- Menthe

Attention toutefois à la menthe, très envahissante : il est préférable de la cultiver en pot, éventuellement enterré dans le sol pour limiter son expansion.

## 4/ L'astuce des jardiniers : le paillage

Au printemps, une règle simple permet de gagner un temps précieux : ne jamais laisser la terre à nu.

Après les plantations de mai, appliquez 5 à 7 cm de paillage organique (lin, chanvre, paille, broyat de bois...).

Le paillage permet de :

- conserver l'humidité du sol
- limiter fortement les arrosages
- réduire la pousse des mauvaises herbes
- protéger la vie du sol

Un geste simple qui peut réduire considérablement l'entretien du jardin pendant l'été.

Rester vigilant face aux dernières gelées. Même si les températures remontent au printemps, les gelées tardives restent possibles jusqu'à la mi-mai dans certaines régions.

Les jeunes plants de tomates, de courgettes ou les fleurs annuelles sont particulièrement sensibles. Il peut être utile de prévoir quelques voiles d'hivernage afin de protéger les plantations en cas de coup de froid inattendu.

Un jardin bien préparé au printemps garantit des floraisons généreuses et des récoltes gourmandes tout l'été. Pour les gîtes comme pour les maisons de vacances, il devient alors un véritable prolongement de l'accueil et participe pleinement au plaisir des voyageurs.





# COMPOST ET LOMBRICOMPOSTEUR



## Le compost et le lombricomposteur

**Transformer vos biodéchets en ressources : pourquoi passer au lombricompostage ? Saviez-vous que 30 % de nos poubelles ménagères sont composées de matières organiques qui pourraient retourner à la terre ?**

Le compostage, c'est le processus de transformation naturelle des déchets organiques en compost par des organismes vivants, micro (comme les bactéries et les champignons) et macro (à l'image d'insectes).

Le lombricompostage, c'est le compostage à l'aide de vers de compost. Une fois que les micro-organismes ont décomposé les biodéchets, les vers entrent en scène pour terminer le travail. Ils digèrent nos déchets organiques et produisent des déjections à haute valeur ajoutée, le lombricompost.

### Composteur classique ou lombricomposteur ?

**Le choix dépend de la configuration de votre hébergement :**

**Le Composteur :** Idéal si vous disposez d'un espace extérieur. Il accueille les épluchures, le marc de café, mais aussi les tontes de pelouse et les feuilles mortes. C'est la solution la plus simple pour les gîtes ruraux.

**Le Lombricomposteur :** Parfait pour les hébergements citadins ou sans terrain. Grâce à l'action de petits vers spécialisés, les déchets sont transformés en engrais liquide et en terreau, le tout sans aucune odeur et dans un espace réduit. Un lombricomposteur peut se placer à l'intérieur comme à l'extérieur.

**Il faut savoir que le lombricompostage présente de nombreux avantages par rapport à un composteur classique :**

- **Plus rapide :** Avec un composteur classique, il est nécessaire d'attendre 6 mois à 1 an avant que le processus ne se finalise. Avec les vers, c'est 4 fois plus rapide.
- **Plus simple :** Auto-entretenu, le lombricomposteur est simple d'entretien. Inutile d'humidifier et de retourner le compost, les vers font tout le travail à votre place !



# COMPOST ET LOMBRICOMPOSTEUR

- **Sans odeur** : Ce sont les vers qui grâce aux enzymes contenus dans leur intestin, suppriment l'odeur de décomposition des déchets en les digérant.
- **Parfaitement adapté à la ville** : Le lombricompostage est l'unique solution qui peut se réaliser en appartement, à l'intérieur ou à l'extérieur et sur peu d'espace au sol.

## 5 à 10 minutes par semaine suffisent :

- Ajouter les déchets
- Vérifier l'humidité
- Évacuer le thé de compost

## Choses à savoir sur le lombricomposteur. Voici une petite liste des biodéchets que vos lombrics apprécieront :

- Fruits et légumes crus ou cuits (restes, épluchures), à quelques exceptions près
- Coquilles d'oeufs broyées
- Marc de café, thé (filtré et sachets de thé si biodégradables)

- Plantes, feuilles et fleurs
- Carton
- Boîtes d'œufs
- Essuie-tout et serviette en papier
- Rouleaux de papier toilette et essuie-tout
- Papiers, journaux
- Feuilles mortes
- Sciure de bois (éviter le chêne et le châtaignier)

## Attention, certains biodéchets sont à éviter voire à proscrire dans un lombricomposteur. En effet, certains aliments ou déchets sont néfastes pour les vers et le lombricompost de manière générale :

- Ails, oignons, échalotes, rhubarbe : ils sont vermifuges
- Plastiques : ils ne sont pas biodégradables
- Papier glacé, cartons plastifiés ou imprimés avec des encres minérales : ils sont toxiques pour les vers

## D'autres aliments ou déchets sont indigestes pour les lombrics, engendrent de mauvaises odeurs et/ou attirent les nuisibles :

- Déchets gras (beurre, huiles, sauces)
- Viandes, poissons, produits laitiers
- Déjections animales
- Féculents (pain, farine, pâtes, riz) : ils sont autorisés en petites quantités seulement

Enfin, quelques aliments sont trop acides ou trop longs à se décomposer. Ils risquent de déséquilibrer votre compost. Les lombrics finiront par en souffrir, et leur population risque de diminuer.





# COMPOST ET LOMBRICOMPOSTEUR

## Par exemple :

- Agrumes (citron, orange, pamplemousse), trop acides
- Peaux dures, coques et gros noyaux de fruits et légumes, longs à se décomposer
- Pommes de terre et patates douces

## Les vers sont sensibles :

- à la chaleur (au-delà de ~30°C),
- au froid (en dessous de ~10°C),
- à l'humidité,
- aux vibrations.

En intérieur, placez votre lombricompost dans votre cuisine, votre garage, votre cave.

À l'extérieur, placez votre lombricompost à un endroit protégé du soleil direct et à l'abri de la pluie. Il sera nécessaire de le protéger du gel en hiver.

## Quelques conseils pour bien démarrer le lombricomposteur :

- Pour installer vos vers, commencez par disposer une couche de carton au fond du lombricomposteur. Ajoutez un peu de terreau. Installez vos vers. Il faut laisser le temps aux vers de s'adapter à leur nouvel habitat. Dans un premier temps, il ne faut pas les nourrir de façon excessive.

**Notre conseil :** pendant un mois et demi, déposez une belle poignée de déchets par semaine dans votre lombricomposteur, puis augmentez le volume au fur et à mesure que vos vers se reproduisent.

- Le secret d'un lombricomposteur en bonne santé, c'est la règle des 50/50 ! Apportez 50% de déchets organiques et 50% de déchets secs dans votre lombricomposteur. On a souvent tendance à oublier d'apporter de la matière sèche ! Par exemple, si votre compost vous paraît très humide, c'est qu'il manque de matière

sèche ! Découpez du carton en petits bouts, et mélangez votre compost pour qu'il absorbe l'excédent d'humidité.

- Pensez à découper vos déchets organiques et secs en petits morceaux. Plus les déchets sont petits, plus vite ils se décomposent et mieux ils sont digérés par les vers.
- La première récolte de lombricompost se fait environ 4 mois après l'installation de votre lombricomposteur. Une fois lancé, vous pourrez récolter du lombricompost tous les 2 à 3 mois. Pour l'utiliser, ajoutez une poignée de lombricompost à la surface de votre substrat ou mélangez-le à votre terreau pour vos plantations et rempotages (1/3 lombricompost, 2/3 terreau).
- Outre le lombricompost, le lombricompostage produit du thé de compost ou lombrithé. C'est un engrais liquide naturel pour les plantes. Attention, il est très concentré. Diluez-le dans l'eau (environ 20 cl par litre d'eau) pour arroser vos plantes ou les vaporiser. Vous pouvez l'utiliser une fois par semaine.





# NOS PROPRIÉTAIRES ONT DU TALENT



Christophe Heaulme, sculpteur • ???  
© ???????





## ÉCRIVAINNE



### Flou Jeanne

#### Écrivaine et propriétaire du gîte "La Petite Tannerie" à Albi

Je suis Flou Jeanne, Je suis propriétaire avec mon mari du gîte "La Petite Tannerie" à Albi et je suis aussi écrivaine.

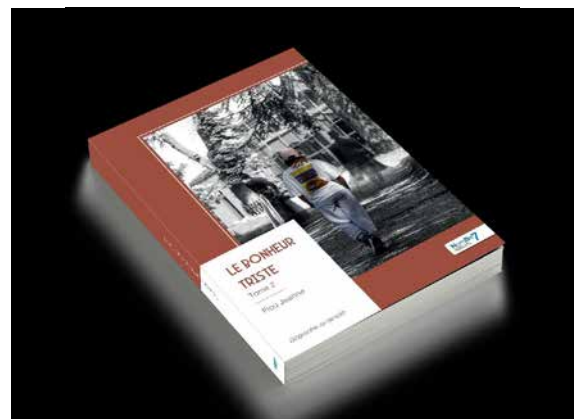
Avec mes livres je dévoile mon secret de famille sur un amour interdit liant un fils de grand bourgeois Gabriel Soulages et sa jeune domestique Dorothee : mes aïeux. Une saga ornée d'anecdotes historiques. Un amour si fort défiant les conventions, scandaleux, qui donnera naissance à deux enfants dont mon père. Dans ma famille on garda le silence et dans celle de Gabriel on préférera l'oubli.

Une trilogie sensible et poétique abordée dans la spiritualité où se mêlent

Histoire, émotions et mémoire familiale. Dans le tome 1 "Un pont entre deux âmes" je retrace la jeunesse de Gabriel Soulages écrivain albigeois 1876-1909. On y découvre un homme brillant, fortuné, avide de culture et de grandeur. Provocateur. Un dandy. De Paris aux capitales d'Europe, Hongrie, Russie, il voyage dans un luxe insolent et dilapide une partie de son héritage. Tout nourrit son amour de la littérature. Sous les dorures, se cache un être tourmenté.

Avec le tome 2 "Le bonheur triste" de 1910 à 1918, ma grand-mère Dorothee domestique, prend sa place dans le quotidien de Gabriel et le secret s'incarne. Relation clandestine, on le dés-hérite, déménagements, tensions familiales et l'ombre de la drôle de guerre qui menace. L'Amour et l'écriture sont des bouffées d'oxygène, il écrit des pièces de théâtre, romans, nouvelles, scénarios.

Aujourd'hui je suis dans l'émotion du dernier tome 1919-1930 en cours d'écriture. Il y aura des révélations heureuses et d'autres dramatiques. Un destin.





# SCULPTEUR



## Christophe Heaulme

### Sculpteur et propriétaire du gîte "les Demoiselles"

Caroline et Christophe ont commencé à proposer leur gîte il y a 13 ans. Au moment de sa création, ils ont cherché à le doter d'un bon confort et à trouver une décoration en lien avec leurs goûts. En fait, ils aiment les musées et en particulier les sculptures que l'on peut y admirer. Sur ce plan, l'environnement du gîte est privilégié, dans un rayon de 8 km et accessibles en métro, se trouvent trois musées majeurs : le Palais des Beaux Arts de Lille (plus grand musée français hors Paris), La Piscine à Roubaix et le Musée d'Art Moderne de Villeneuve d'Ascq, le LaM. C'est donc tout naturellement que Christophe a placé dans le gîte des reproductions d'œuvres, des affiches d'expositions, des dessins, et quelques sculptures... de sa fabrication.

En effet, à côté de son activité d'exploitant de gîte, il est aussi sculpteur ama-

teur. Membre d'une association d'artistes de sa ville, il pratique le modelage dans un atelier. La technique, c'est de façonner la terre avec ses doigts pour créer la représentation d'un corps sur la base d'un modèle vivant. Une fois la forme souhaitée atteinte, la terre est cuite et patinée ou sert de base à la fabrication d'un bronze. Son plaisir : concevoir un être de forme humaine, qui par sa position et ses finitions va évoquer un sentiment chez celui ou celle qui le regarde. Pour lui, c'est le morceau d'une histoire, il propose au spectateur de la vivre avec sa propre sensibilité et de la prolonger.

Si certaines pièces sont vendues dans des salons ou expos, d'autres ornent son gîte. Ce sont des personnages qui habitent le logement et veillent sur le bien être des visiteurs. Pour plus de douceur, il a choisi de ne placer que des sujets féminins. Ne soyez donc pas surpris si le gîte porte ce nom : gîte "les Demoiselles".



# Côté Gîtes

LE JOURNAL  
DES PROPRIÉTAIRES  
Gîtes de France®

**MAI** 2026

[www.gites-de-france.com](http://www.gites-de-france.com)

